



Maister[®]
power

**Czyste pole
w zasięgu ręki**

NOWOŚĆ!

Maister[®]
power

Edycja 2014



Bayer CropScience

Maister® power

W celu zapewnienia wysokiego plonowania kukurydzy należy zapewnić roślinie uprawnej pole czyste i bez chwastów. W związku z tym, herbicydy stanowią najważniejszą inwestycję w chemiczną ochronę kukurydzy. W bardzo wielu krajach herbicydy powstchodowe zyskują na znaczeniu jako zabieg korygujący, po nie zawsze skutecznym działaniu herbicydów dogłębowych. Bardzo często jednak są stosowane jako jednorazowy, kompletny zabieg powstchodowy, w dużo mniejszym stopniu uzależniony od wilgotności gleby niż zabiegi przedwstchodowe.

Do rozwoju herbicydów nalistnych przyczyniły się niewątpliwe zalety produktów typu Maister – m.in. bardzo szerokie spektrum zwalczanych chwastów, zwalczanie perzu i ostrożenia, czyli chwastów wieloletnich, trudnozwalczalnych, a także szerokiej gamy chwastów dwuliściennych. Wadą tych herbicydów był brak działania odgłębowego, a efektem występowanie zachwaszczenia wtórnego.

Zatem kluczową zmianą w nowej technologii, jaką jest Maister® Power, jest właśnie skuteczne działanie także od gleby. Daje ono możliwość wcześniejszego stosowania, a także zmniejszenia ryzyka ewentualnego zachwaszczenia wtórnego.



Główne zalety produktu Maister Power

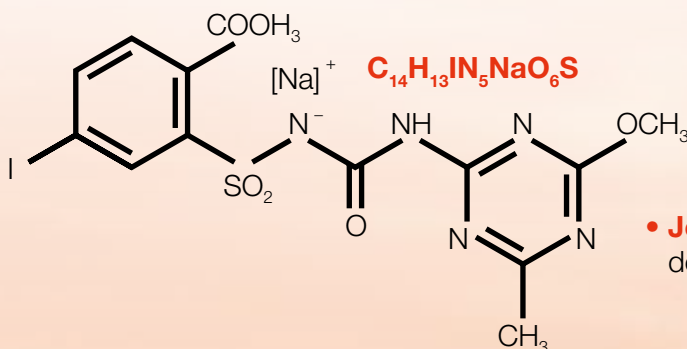
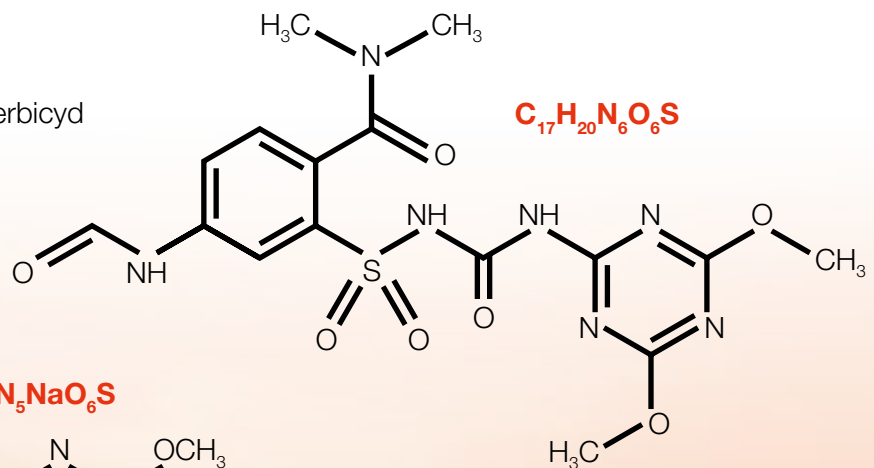
- nowy powschodowy herbicyd zwalczający chwasty jedno- i dwuliścienne, jednoroczne i wieloletnie, działający nalistnie i odglebowo,
- produkt o bardzo szerokim spektrum zwalczania chwastów, bezpieczny dla rośliny uprawnej i odporny na zmywanie przez deszcz,
- produkt łatwy i wygodny w użyciu.

Co to jest Maister Power? Skład chemiczny produktu

Maister Power 42,5 OD jest środkiem chwastobójczym, w formie zawiesiny olejowej do rozcieńczania wodą, stosowanym nalistnie, przeznaczonym do powschodowego zwalczania chwastów dwuliściennych i jednoliściennych (w tym perzu właściwego) w uprawie kukurydzy. Środek jest herbicydem o działaniu układowym. Zawarte substancje aktywne szybko przemieszczają się w roślinie, powodując stopniowe zahamowanie rozwoju i wzrostu chwastów.

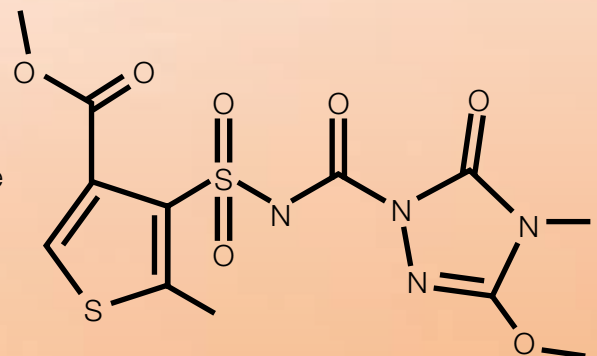
Skład chemiczny

- **Foramsulfuron** – nalistny herbicyd do zwalczania chwastów jednoliściennych.



- **Jodosulfuron** – nalistny herbicyd do zwalczania chwastów dwuliściennych.

- **Tienkarbazon metylowy** – nalistny i odglebowy herbicyd do zwalczania chwastów jedno- i dwuliściennych, systemiczny, przemieszczający się dwukierunkowo akropetalnie i bazipetalnie.



- **Cyprosulfamid** – sejfner wspomagający rozkład substancji aktywnej w roślinie uprawnej, zabezpieczający zarówno części nadziemne, jak i podziemne kukurydzy.

- **System adjuwantów**

Sposób działania herbicydu

Właściwości przemieszczania się wszystkich trzech herbicydowych substancji czynnych i środka zabezpieczającego – sejfnera:

- w pełni systemiczna translokacja substancji aktywnych w całej roślinie docelowej,
- bazipetalny transport we floemie,
- akropetalny transport w ksylemie.



Objawy chwastobójczego działania są widoczne w ciągu kilku pierwszych dni po zabiegu jako zahamowanie wzrostu, chlorotyczne plamy i stopniowe nekrozy liści i pędów. Chwasty będące na polu w czasie zabiegu prawie natychmiast przestają rosnąć i zostają całkowicie zniszczone w przeciągu 1 do 4 tygodni po zabiegu, a nowe wschody chwastów są blokowane przez okres do kilku tygodni po zabiegu, w zależności od rodzaju gleby i wilgotności.



Działanie odglebowe herbicydu blokuje kolejne wschody chwastów (jeśli warunki środowiskowe umożliwiają takie działanie).

Korzyści dla rolnika

- niemal kompletne zwalczanie jednorocznych i wieloletnich chwastów jednoliściennych,
- zwalczanie chwastów dwuliściennych,
- kontrola zachwaszczenia wtórnego,
- odporność na zmywanie przez deszcz (po mniej niż dwóch godzinach),
- dobra tolerancja przez rośliny uprawne,
- bardzo łatwy w stosowaniu i bezpieczny dla środowiska,
- wysoka aktywność (niska dawka),
- wygoda w stosowaniu, bez konieczności mieszania.



Szarłat szorstki



Komosa biała



Chwastnica jednostronna

Podstawowe dane o produkcji

Chwasty wrażliwe:

- bodziszek drobny
- chwastnica jednostronna
- fiołek polny
- gwiazdnica pospolita
- iglica pospolita
- jasnota purpurowa
- komosa biała
- kurzyślad polny
- maruna bezwonna
- perz właściwy
- poziewnik szorstki
- przytulia czepna
- psianka czarna
- rdest powojowaty
- rdest ptasi
- rdest plamisty
- rumian polny
- samosiewy rzepaku (kielkujące z nasion)
- szarłat szorstki
- tasznik pospolity
- tobołki polne
- włośnice

Chwasty średnioodporne:

- przetacznik perski

Zakres stosowania, terminy i dawki

Kukurydza

Środek stosować po wschodach od fazy 4 do fazy 6 liści roślin kukurydzy (o terminie zabiegu decyduje faza rozwojowa obecnych na polu gatunków chwastów).

Zabieg należy wykonać po masowych wschodach większości obecnych na danym polu gatunków chwastów, gdy większość z nich znajduje się w fazie siewek do fazy 2-4 liści.

Zalecana dawka:

1,25-1,50 l/ha

Wyższą dawkę należy stosować w warunkach silnej presji ze strony chwastów oraz w przypadku konieczności zwalczania perzu właściwego i jasnoty purpurowej.

W przypadku zwalczania chwastnicy jednostronnej zabieg najlepiej wykonać, gdy ta znajduje się w fazie 2-6 liści, maks. do początku fazy krzewienia. W przypadku zwalczania perzu właściwego stosować górną zalecaną dawkę.

Zabieg najlepiej wykonać w fazie intensywnego wzrostu (przy wysokości perzu właściwego ok. 15-20 cm), nie później niż w fazie 6 liści właściwych kukurydzy.

Perz właściwy kielkujący z gleby i pojawiający się po wykonaniu zabiegu nie jest zwalczany.

Zalecana ilość wody:

200-300 l/ha

Zalecane opryskiwanie:

średniokropliste



Włośnica
zielona

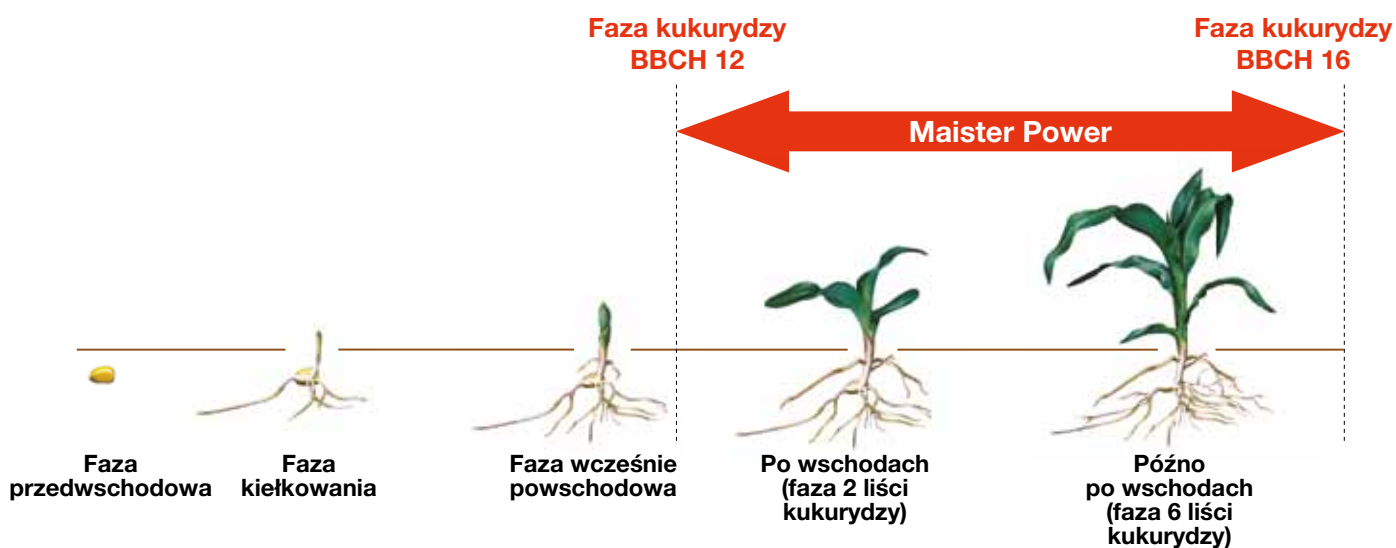


Psianka
czarna



Rdest
powojowaty





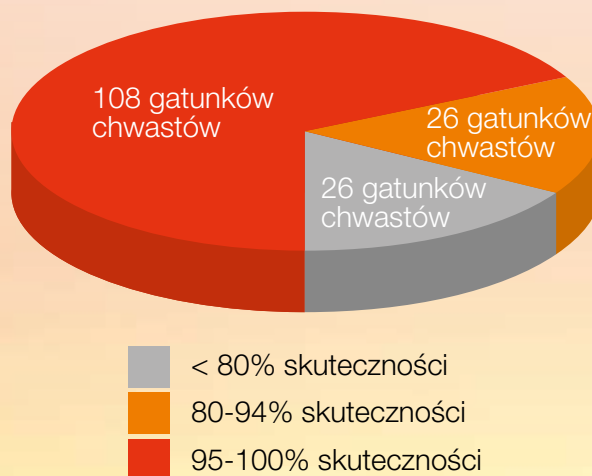
Jak stosować produkt

- dla optymalnego pokrycia stosować w 200-300 l/ha wody,
- kiedy nie wieje wiatr, aby uniknąć możliwości zniesienia na sąsiadujące uprawy,
- nie stosować na mniej niż 2 godziny przed spodziewanym deszczem,
- nie stosować w temperaturze wyższej niż 25 °C i niższej niż 8 °C,
- nie stosować, gdy kukurydza jest pod wpływem stresu,
- stosować na młode aktywnie rosnące chwasty.

Fakty – skuteczność produktu

- zwalcza chwasty jednoliścienne i dwuliścienne,
- zwalcza chwasty jednoroczne i wieloletnie,
- działa długo,
- działa nalistnie i odglebowo.

Spektrum zwalczanych chwastów (doświadczenia z lat 2007-2010)



Zwalczane chwasty

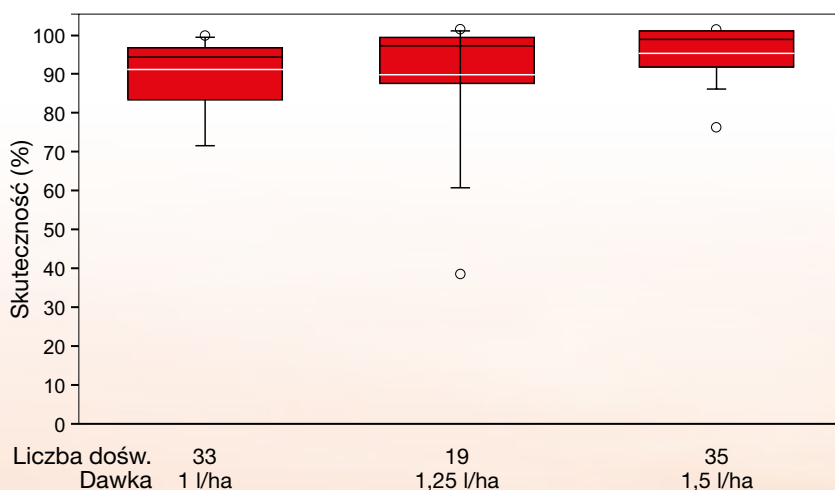
- całkowita liczba gatunków chwastów we wszystkich doświadczeniach przy dawce 1,5 l/ha: 160,
- 80-100% skuteczności: 134 ze 160 gatunków obecnych w doświadczeniach (=84%).

Najskuteczniej zwalcza młode, intensywnie rosnące gatunki znajdujące się w początkowym okresie wzrostu od fazy siewek do fazy 2-4 liści właściwych. Pełen efekt chwastobójczy widoczny jest po upływie ok. 14 dni od wykonania zabiegu.

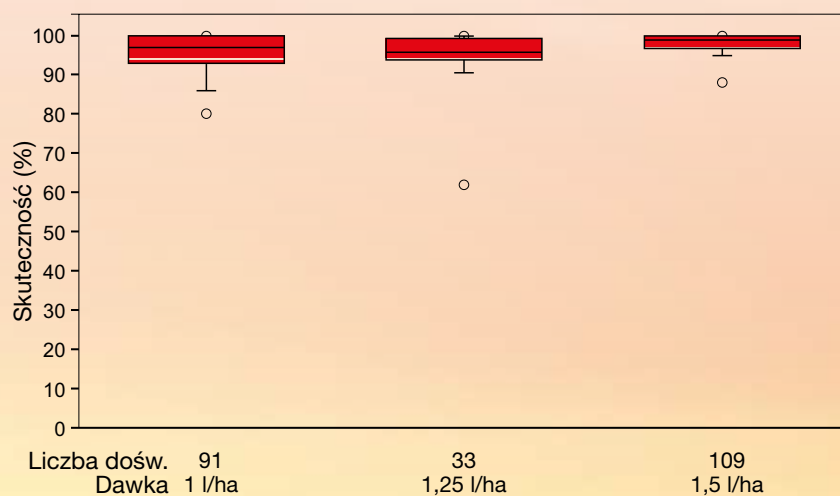
Maister Power bardzo dobrze zwalcza chwasty jednoliścienne. Skuteczność na tę grupę chwastów jest bardzo wysoka, rzędu 90-100%, w zależności od gatunku danego chwastu i fazy w jakiej się znajduje w czasie wykonywania zabiegu. Zwalczana jest większość chwastów jednoliściennych,

m.in. chwastnica jednostronna, włośnica zielona, proso, w tym także wieloletnich, takich jak perz właściwy. Skuteczność na palusznika krwawego jest umiarkowana, rzędu 50-80% w dawce 1 l i 70-100% w dawce 1,5 l, oraz uzależniona od terminu stosowania i wilgotności gleby – znacznie większą skuteczność na ten gatunek chwastów wykazuje produkt Adengo 315 SC. Skuteczność na chwastnicę jednostronną już w dawce 1 l jest wysoka – około 90%, ale zastosowanie wyższej dawki zapewnia dłuższe zabezpieczenie plantacji przed wystąpieniem zachwaszczenia wtórnego.

Średnia skuteczność zwalczania perzu właściwego



Średnia skuteczność zwalczania chwastnicy jednostronnej – zabieg powschodowy (doświadczenia z lat 2007-2010)



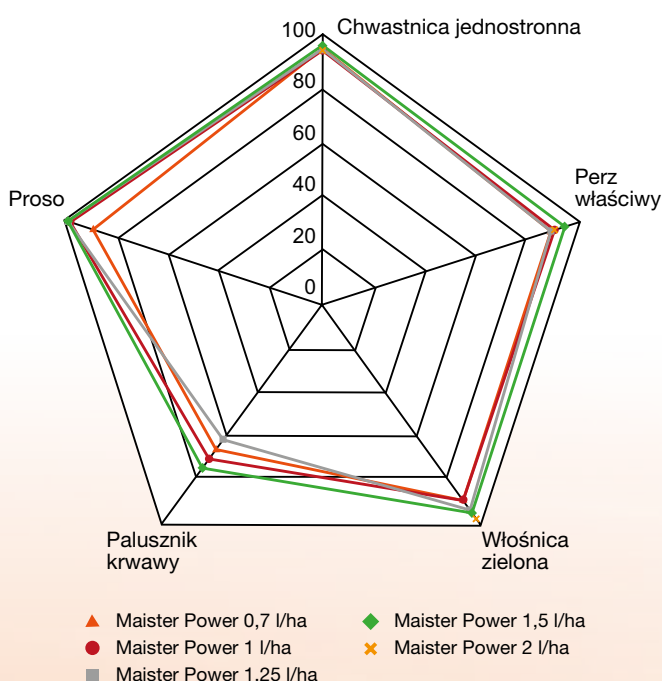
Chwastnica jednostronna

Skuteczność zwalczania chwastów przez Maister Power w różnych dawkach. Wyniki doświadczeń w UE 2001-2010.

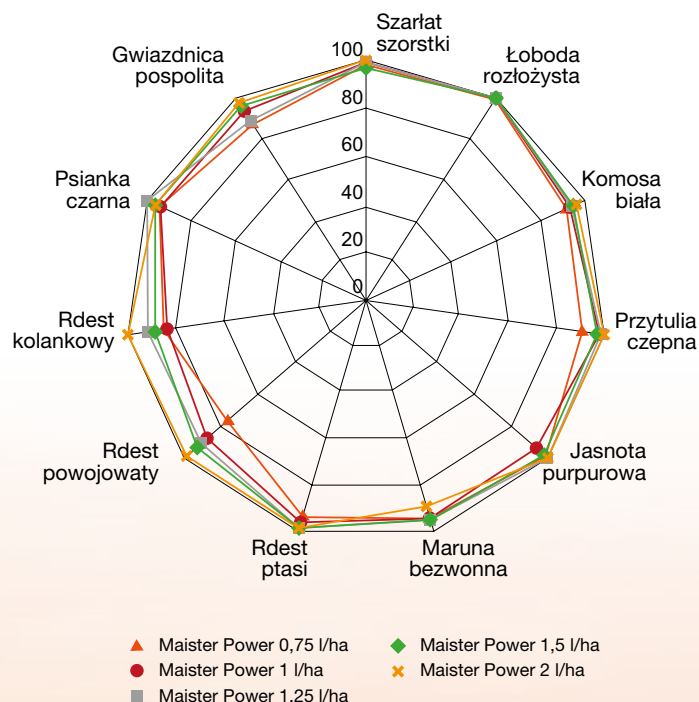
Maister Power jest produktem o bardzo szerokim spektrum zwalczanych chwastów dwuliściennych, skuteczność na tę grupę chwastów

jest również bardzo wysoka, rzędu 90-100%, w zależności od gatunku danego chwastu i fazy w jakiej się znajduje w czasie wykonywania zabiegu.

Zwalczanie chwastów 1-liściennych



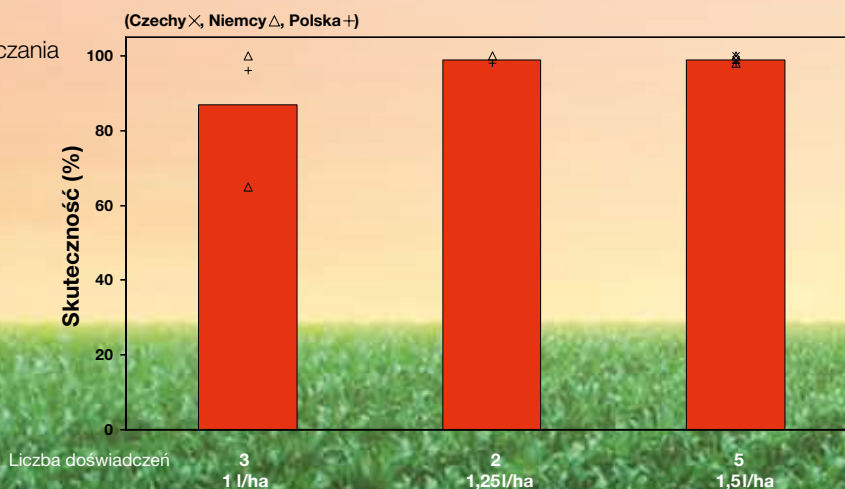
Zwalczanie chwastów 2-liściennych



Maister Power wykazuje bardzo wysoką skuteczność zwalczania szarłatu szorstkiego, fiołka polnego, gwiazdnicy pospolitej, iglicy, jasnoty purpurowej, komosy białej, kurzyśladu polnego, maruny bezwonnej, poziewnika szorstkiego, przytuli czepnej, psianki czarnej, rdestu powojowatego, rdestu ptasiego, rdestu plamistego, rumianu polnego, samosiewów rzepaku, tasznika pospolitego, tobołków polnych. Produkt wykazuje pewien stopień

zwalczania bylicy, rzędu 60%, jednak jest to skuteczność niewystarczająca. Zatem w przypadku masowego występowania tego chwastu należy stosować inny herbicyd lub mieszaninę z herbicydem wspomagającym zwalczanie tego chwastu. Skuteczność na chabra bławatka uzależniona jest od warunków pogodowych, a także od stosowanej dawki – w przypadku zastosowania 1,5 l/ha skuteczność wzrasta średnio o około 10%.

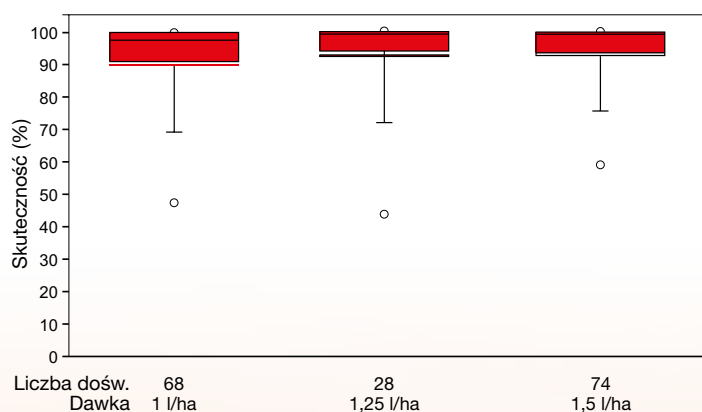
Skuteczność zwalczania chabra bławatka



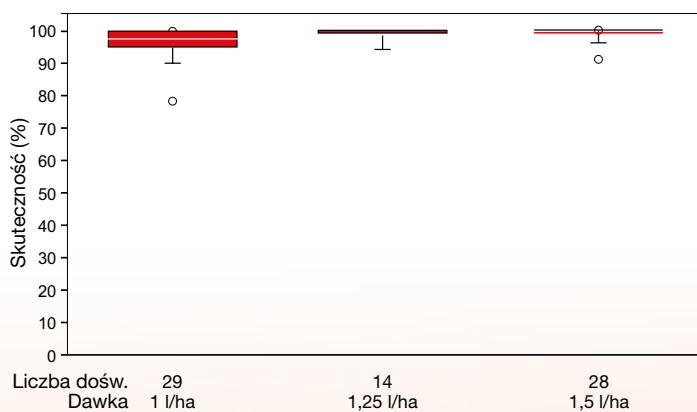
Komosa biała zwalczana jest bardzo dobrze już przy zastosowaniu w niższej dawce, ale znając biologię tego chwastu, należy pamiętać, aby w warunkach suszy, osłabionego turgoru, silniejszego owoskowania chwastu i generalnie mniejszego pobierania produktu przez chwasty, stosować wyższą dawkę. Skuteczność produktu na przytulię czepną jest bardzo wysoka i już w dawce 1 l wynosi powyżej 90%. Oczywiście

skuteczność na ten chwast zwiększa się wraz ze wzrostem stosowanej dawki. Produkt nie zwalcza powoju polnego, ale wpływa na ograniczenie rozwoju i zahamowanie wzrostu tego chwastu – w niższej dawce jest to około 40-70%; w wyższej dawce, w zależności od warunków stosowania i stopnia zachwaszczenia pola, wzrasta do 60-90%. Skuteczność na rdesty jest niewątpliwie silną stroną tego produktu.

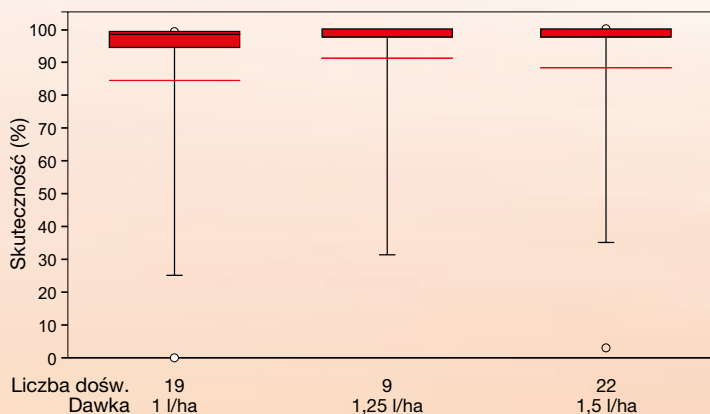
Średnia skuteczność zwalczania rdestu powojowego – zabieg powoschodowy (doświadczenia z lat 2007-2010)



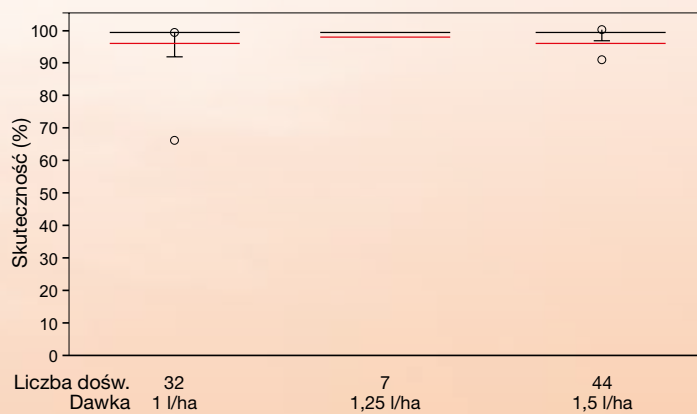
Średnia skuteczność zwalczania rdestu ptasiego



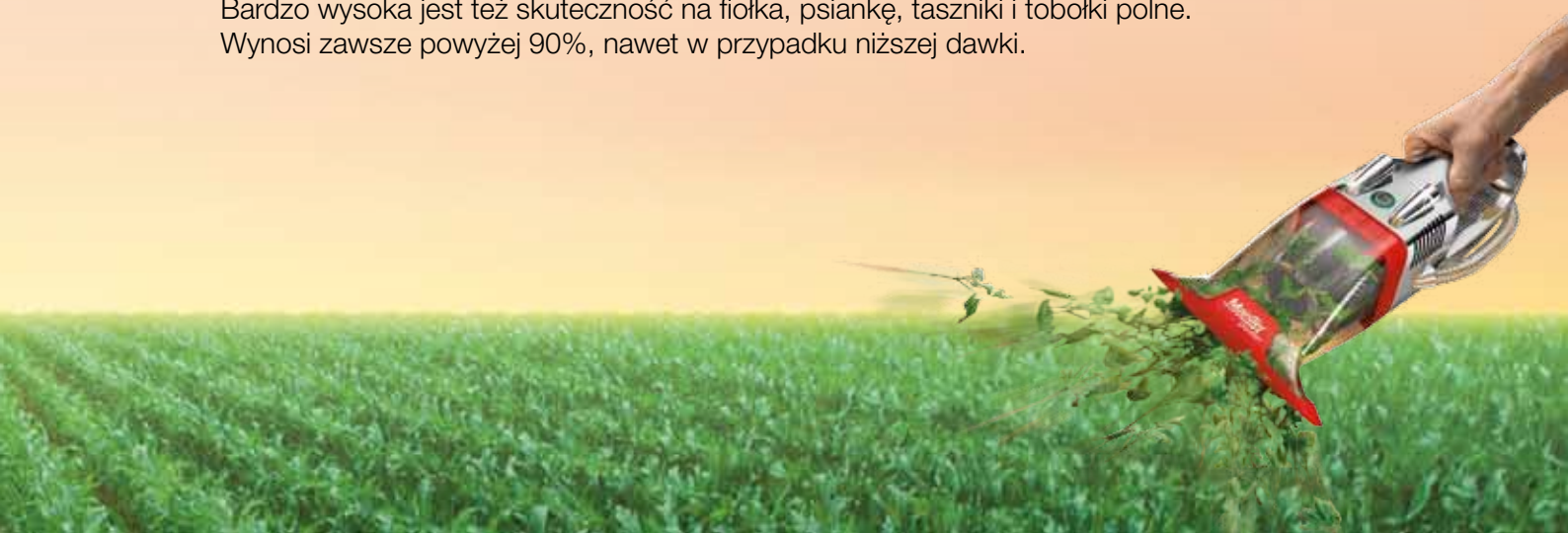
Skuteczność zwalczania rdestu szczawolistnego



Skuteczność zwalczania rdestu plamistego

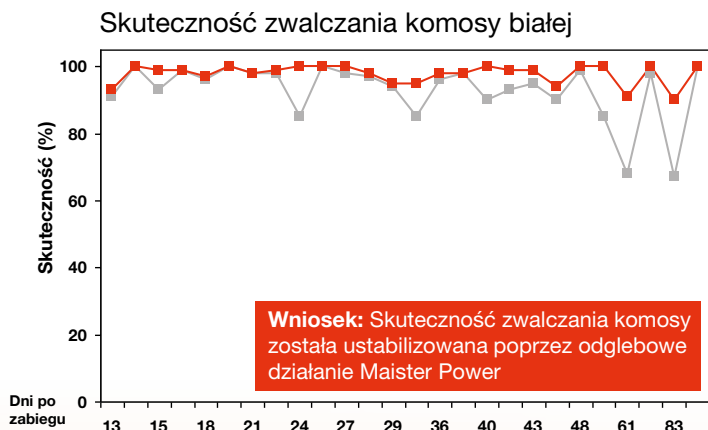


Bardzo wysoka jest też skuteczność na fiołkę, psiankę, taszniki i tobołki polne. Wynosi zawsze powyżej 90%, nawet w przypadku niższej dawki.



Nowość!!! – Maister Power działanie odglebowe

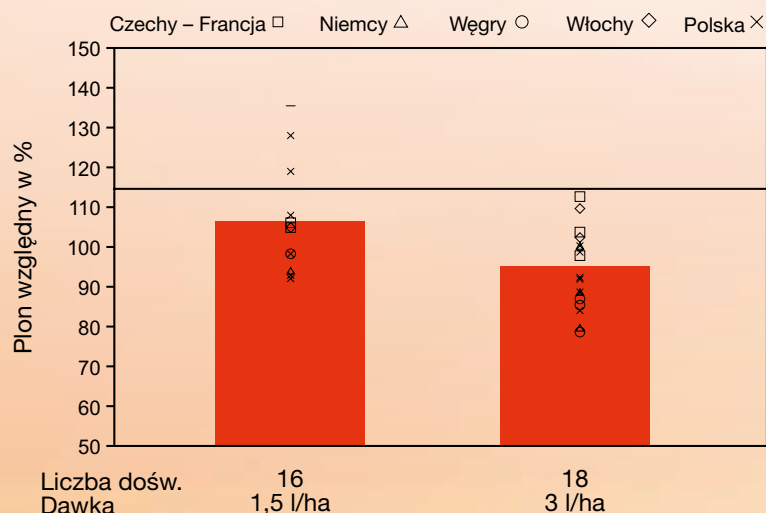
Obok bardzo wysokiej skuteczności produktu w zwalczaniu chwastów, warto podkreślić długie działanie, w tym także po zabiegu. Jak wskazują wyniki doświadczeń przeprowadzonych w całej Europie, działanie produktu po wykonaniu zabiegu utrzymuje się od 20 dni do 3 miesięcy, w zależności od warunków pogodowych, wilgotności gleby, rozkładu opadów i gatunków chwastów.



—■— Maister OD 1,5 l/ha —■— Maister Power 1,5 l/ha Wyniki z 19 doświadczeń w UE 2007-2010 r.

Bezpieczeństwo dla rośliny uprawnej

Względny plon kukurydzy po zabiegu powschodowym w maksymalnej zarejestrowanej dawce (1,5 l/ha) i podwójnej dawce (3 l/ha) (doświadczenia z lat 2007-2010; bez chwastów)



- Maister Power był testowany we wszystkich najważniejszych odmianach kukurydzy na świecie.
- Kukurydza toleruje dawki Maister Power wyższe niż te, które potrzebne są do zwalczania chwastów.
- Odmiany kukurydzy, które, jak udowodniono, są wrażliwe na sulfonilomoczniki, mogą być także bardziej wrażliwe na Maister Power.

Wniosek:

Nie ma istotnych różnic w plonie przy stosowaniu dawek 1,5 i 3 l/ha
 → potwierdzenie bezpieczeństwa dla rośliny uprawnej

Uprawy następcze

- Maister Power łatwo rozkłada się w glebie – nie ogranicza zasiewów upraw następczych i nie wpływa na płodozmian.
- Maister Power jest szybko rozkładany do substancji nieaktywnych w glebie.

Wszystkie najważniejsze uprawy w płodozmianie mogą być wysiewane po zastosowaniu produktu Maister Power.

Wartości dodane

kategoria	Maister	Maister power
zwalczanie chwastów 1-liściennych	x x x	x x x
zwalczanie chwastów 2-liściennych	x x x	x x x
skuteczność na trudno zwalczane chwasty (np. rdest powojowaty)		x x x
działanie odglebowe		x x x
sejfnier – działanie nalistne	x x x	x x x
sejfnier – działanie odglebowe		x x x
sejfnier – zabezpieczenie partnera w mieszance	x x x	x x x
odporność na zmywanie	x x x	x x x
dowolność w doborze uprawy następczej	x x x	x x x
nowoczesna formuła all inclusive		x x x

Korzyści dla rolnika

- Prawie kompletne zwalczanie jednorocznych i wieloletnich chwastów jednoliściennych.
- Wyjątkowa skuteczność na chwasty dwuliścienne.
- Działanie „odglebowe”, zwalczanie również zachwaszczenia wtórnego, czyli chwastów jedno- i dwuliściennych, które wzejdą po zabiegu.
- Odporność na zmywanie przez deszcze (2 godz.).
- Pełna dowolność w uprawie roślin następczych.
- Bardzo dobra formuła i zachowanie się w opryskiwaczu.
- Większa elastyczność w stosowaniu powschodowym.
- Bezpieczny dla rośliny uprawnej.
- Bezpieczny dla środowiska i użytkownika.
- Wysoka skuteczność (niska dawka).

Podsumowanie

- Najszersze spektrum zwalczanych chwastów.
- Gotowa do użycia formuła (OD).
- Wygoda i bezpieczeństwo dla użytkownika.
- Bezpieczny dla środowiska.

Ze środków ochrony roślin należy korzystać z zachowaniem bezpieczeństwa. Przed każdym użyciem przeczytaj informacje zamieszczone w etykiecie i informacje dotyczące produktu. Zwróć uwagę na zwroty wskazujące na rodzaj zagrożenia oraz przestrzegaj zalecanych środków bezpieczeństwa.



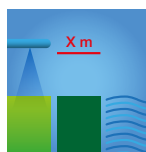
Wybierz odpowiedni preparat i dostosuj jego dawkę do warunków pogodowych i glebowych na polu. Zabieg wykonaj, gdy zostanie przekroczony próg ekonomicznej szkodliwości szkodników, chorób czy chwastów.



Zużyte opakowania wraz z nakrętkami zwróć do punktu zakupu lub innego miejsca prowadzącego zbiórkę zużytych opakowań po środkach ochrony roślin.



Zapoznaj się z etykietą – instrukcją stosowania. Nie przekraczaj zalecanych dawek ani liczby zabiegów w sezonie. Pamiętaj o zachowaniu odpowiednich odstępów (liczba dni) między zabiegami. Zachowaj odpowiedni, zalecany w etykiecie – instrukcji okres karencji (okres od wykonania ostatniego zabiegu do zbioru).



Zachowaj odpowiednie, zalecane w etykiecie – instrukcji stosowania, strefy ochronne (nie opryskiwane) wzdłuż cieków i zbiorników wodnych oraz upraw sąsiadujących, w celu ograniczenia znoszenia cieczy roboczej. Najlepiej stosuj dysze niskoznoszeniowe, dostosuj ciśnienie i prędkość jazdy do warunków pogodowych.



Stosuj oryginalne środki ochrony roślin. Stosowanie środków niewiadomego pochodzenia może wpłynąć na przekroczenie pozostałości, ponieważ nie ma pewności co do ich składu. Zakupu dokonuj wyłącznie w licencjonowanych punktach sprzedaży, w oryginalnych i nieuszkodzonych opakowaniach posiadających czytelną i napisaną w języku polskim etykietę – instrukcję stosowania. Sprawdź, czy preparat nie jest przeterminowany. Zachowaj dowód zakupu.



Chroń wody gruntowe przed niezamierzonym wyciekami środka czy cieczy roboczej podczas przygotowywania opryskiwacza do pracy. Wypłucz trzykrotnie opakowanie, opróżniając je do opryskiwacza. Zadbaj, aby resztki cieczy roboczej ani woda z mycia opryskiwacza nie dostały się do cieków lub ujęć wodnych.



Wykonując zabieg, unikaj nakładania się cieczy roboczej na tę samą powierzchnię.



W celu ochrony owadów zapylających, zachowaj odpowiedni, zalecany w etykiecie – instrukcji stosowania okres prewencji dla pszczoł (okres od zakończenia zabiegu do początku oblotu pszczoł), nawet w uprawach niekwitnących. Kwitnące chwasty stanowią także pożytek dla owadów zapylających.

Więcej informacji: www.grunttobezpieczenstwo.pl

Ośrodki toksykologiczne, pomoc medyczna:

Gdańsk – 58 682 04 04 • Kraków – 12 411 99 99 • Lublin – 81 740 89 83 • Łódź – 42 657 99 00
Poznań – 61 847 69 46 • Rzeszów – 17 866 44 09 • Sosnowiec – 32 266 11 45 • Tarnów – 14 631 54 09
Warszawa – 22 619 66 54 • Wrocław – 71 343 30 08

Czekamy na Twoje pytania: 604 158 569 • 601 273 576